

Préserver la biodiversité marine, un enjeu crucial au niveau écologique et économique²

INTRODUCTION

Pour la deuxième année consécutive, Meeschaert AM réalise l'Empreinte Océans du fonds MAM Transition Durable Actions. Elle met en perspective les enjeux écologiques et économiques de la préservation

des océans, ainsi que les solutions apportées par les entreprises investies dans le fonds pour réduire les pressions exercées sur la biodiversité marine. Cette deuxième édition apporte de nouveaux

éclairages sur l'impact des rejets des eaux usées et sur les conséquences de la surpêche.

MAM Transition Durable Actions :

MAM Transition Durable Actions investit dans des tendances de long terme répondant à l'urgence climatique et à des

problèmes de santé publique devenus des préoccupations majeures pour les gouvernements et les citoyens. Le fonds a obtenu le Label ISR en novembre 2019.

Encours de MAM Transition Durable Actions au 30 juin 2021 : 84,22 millions d'euros.

CONTEXTE

Les océans ont plusieurs rôles majeurs : de puits de carbone naturel à source économique, ils permettent l'absorption d'un tiers des émissions de CO₂ humaines (50 fois plus de carbone y est concentré en comparaison avec l'atmosphère) et la production de 50 % de l'oxygène que

nous respirons. Plus de 500 millions de personnes dépendent des ressources de la pêche qui leur offrent une source directe de revenus. Une riche biodiversité peuple les océans et une grande partie est encore inconnue à l'homme ; malheureusement la biodiversité est en recul et

près d'un tiers des espèces de poissons sont menacées d'extinction. En effet, les océans souffrent des activités humaines : surexploitation des ressources, pollution sonore, plastique et autres participent notamment à l'acidification des océans et à leur désoxygénation.

CONTRIBUTION DE MAM TRANSITION DURABLE ACTIONS À LA PRÉSERVATION DES OCÉANS

L'un des objectifs de l'empreinte océans est de mesurer la contribution du fonds MAM Transition Durable Actions à la préservation des océans. Pour ce faire, plusieurs thématiques ont été identifiées en fonction des enjeux actuels et des entreprises investies dans le portefeuille.

! Pollution plastique

La pollution plastique est de plus en plus médiatisée et à juste titre : la découverte d'un continent de plastique évalué à 3 fois la surface de la France a récemment marqué les esprits. En sachant que seulement 9 % des déchets plastiques sont recyclés dans le monde, le soutien aux entreprises recyclant le plastique ou proposant des solutions pour réduire la pollution des océans est primordial. Meeschaert AM propose dans son empreinte océans complète, une analyse de plusieurs entreprises : Veolia, Suez, Waste Management et Kingspan, ainsi que la technologie de recyclage enzymatique du plastique développée par Carbios.

! Surexploitation des espèces :

les impacts de la pêche sur les océans
Actuellement, plus de 90 % des populations de poissons exploitées commercialement sont épuisées ou en voie d'épuisement. Cette surexploitation des ressources mène à leur épuisement et menace l'écosystème dans sa globalité. Les effets de la surpêche et de l'aquaculture ainsi que les enjeux de l'alimentation saine sont développés dans le rapport complet de l'empreinte océans. De plus, Corbion et Givaudan, deux entreprises du portefeuille, sont présentées afin de mettre en lumière des alternatives végétales permettant de lutter contre la surexploitation des poissons et crustacés.



Ces investissements représentent 31 % du portefeuille au 30/06/2021, contre 14,5 % au 31/12/2019

Ce document est exclusivement conçu à des fins d'information par Meeschaert AM et ne saurait donc être considéré comme un élément contractuel, un conseil en investissement, une recommandation de conclure une opération ou une offre de souscription.

Recyclage des eaux usées

Deux milliards de litres d'eaux usées sont quotidiennement rejetés sans aucun traitement dans les rivières et les mers. L'une des premières victimes de cette pratique est la faune aquatique. L'augmentation des capacités de captage et de traitement des eaux usées est indispensable faute de quoi des « zones mortes » continueront à s'étendre. Une classification des sources de pollution de l'eau et le mécanisme amenant aux « zones mortes » sont détaillés

dans l'empreinte océans. Plusieurs entreprises investies dans le fonds MAM Transition Durable Actions ayant une activité d'assainissement ont été analysées : Suez, Veolia, California Water Service, American Water Works et Kingspan.

Prolifération des espèces invasives

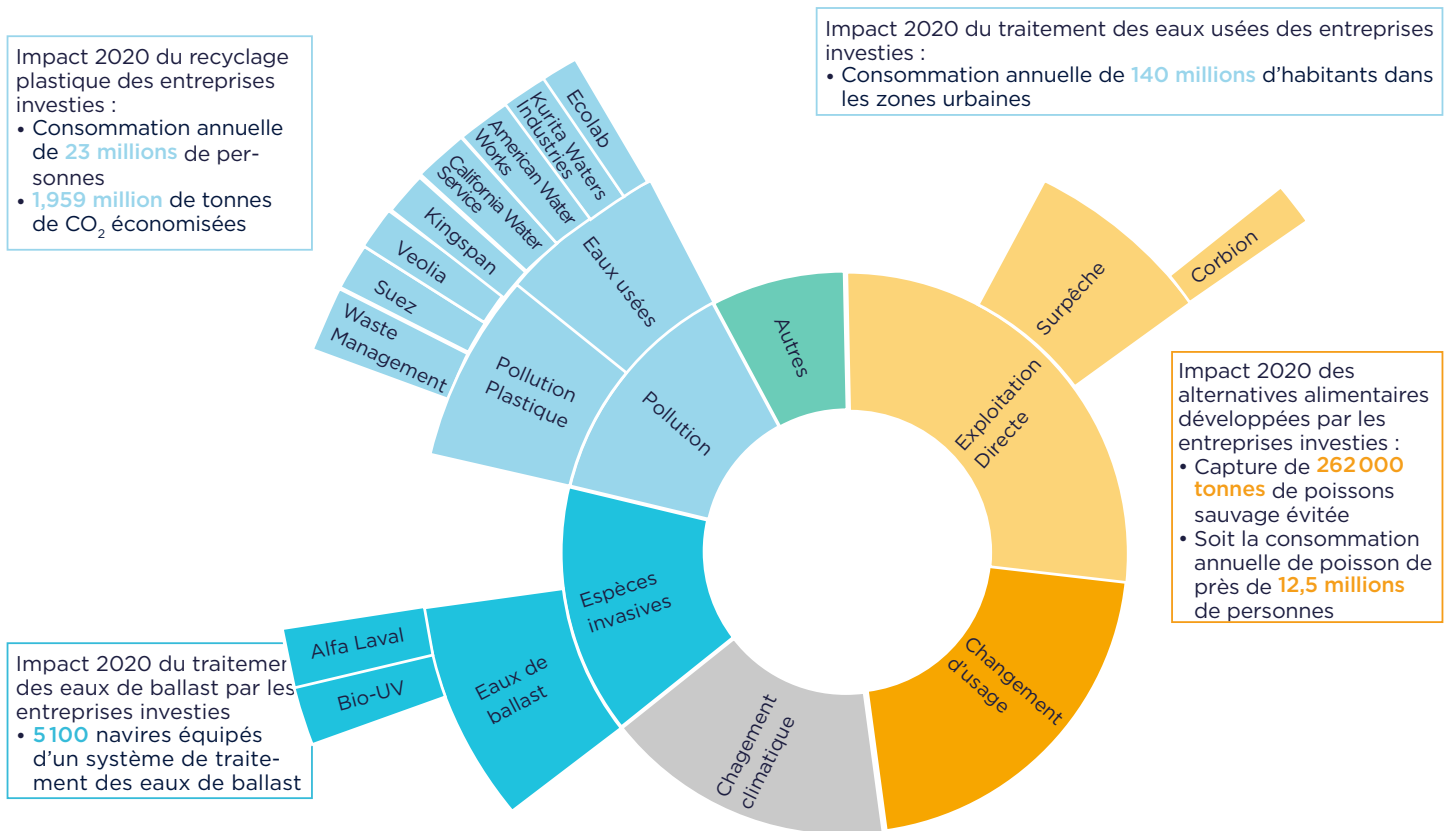
Pour optimiser la navigation des navires, de l'eau du port de départ est pompée pour remplir les réservoirs et est ensuite larguée dans le port d'arrivée. Un focus a

été réalisé sur ces eaux de ballast qui sont à l'origine de la circulation d'organismes marins pouvant perturber la biodiversité marine locale. Une réglementation récente impose aux nouveaux navires de s'équiper d'un système de traitement des eaux de ballast et aux anciens de s'équiper d'ici 2025. Bio-UV et Alfa Laval équipent les navires afin de répondre à la réglementation et sont analysées dans l'empreinte océans.

Enfin, Meeschaert AM a mené une réflexion pour proposer des indicateurs d'impact qui permettent de mesurer le rôle

des entreprises étudiées dans l'empreinte océans. Le schéma ci-dessous reprend les principaux éléments.

INDICATEURS D'IMPACT SELON LES THÉMATIQUES DE L'EMPREINTE OcéANS



Le rapport complet de l'empreinte océans publié en septembre 2021 est disponible sur le site de [Meeschaert AM](https://www.meeschaert.com).

Ce document à caractère promotionnel exclusivement conçu à des fins d'information par Meeschaert AM n'a pas été élaboré conformément aux dispositions réglementaires visant à promouvoir l'indépendance des analyses financières. Il ne saurait donc être considéré comme un élément contractuel, un conseil en investissement, une recommandation de conclure une opération ou une offre de souscription. La société de gestion et ses collaborateurs ne sont pas soumis à l'interdiction d'effectuer des transactions sur cet instrument avant diffusion de la présente communication. Les données chiffrées, commentaires y compris les opinions exprimées sur ce document sont le résultat des analyses de nos équipes ISR à un moment donné et ne préjugent en rien de résultats futurs. Sa remise à tout investisseur relève de la responsabilité de chaque distributeur. En tout état de cause, l'investisseur doit procéder, avant la conclusion de toute opération, à sa propre analyse et obtenir tout conseil professionnel qu'il juge nécessaire sur les risques et les caractéristiques du produit eu égard à son profil d'investisseur. Ces informations proviennent ou reposent sur des sources estimées fiables par Meeschaert AM tout en faisant mention explicite de l'existence de tout conflit d'intérêt éventuel. Toutefois, leur précision et leur exhaustivité ne sauraient être garanties par Meeschaert AM. Meeschaert AM décline toute responsabilité quant à l'utilisation qui pourrait être faite des présentes informations générales. Toute reproduction ou diffusion, même partielle, de ce document est interdite.